

NÚM. 05 / 3a ÈPOCA
MONOGRÀFIC ESPECIAL OCTUBRE 2013

Aigües

Aigües de Barcelona,
una realitat de futur
**Integració dels sistemes
d'abastament d'aigua potable
i de sanejament d'aigües
residuals a l'àrea metropolitana
de Barcelona**



Sumari

CRÈDITS

PRESIDENT DEL CONSELL EDITORIAL:
Ignacio Escudero

CONSELL EDITORIAL:
José Antonio Castillo, Xavier de Fuentes, Manuel Giraldo, Xavier Iraegui, Núria Latorre i Ana Maresca

DIRECTORA:
Victòria-Eugènia Martínez

COORDINACIÓ:
Albert Alonso

DISSENY:
Cla-se

EDICIÓ I PRODUCCIÓ:
ZETACORP: Public@cions Corporatives (Grupo Zeta). Consell de Cent, 425 08009 Barcelona. Tel. 93 227 94 16
Gerent: Òscar Voltas
Coordinadora editorial: Nuria González
Redactor en cap: Toni Sarrià
Redacció: Paco Martínez, Gemma Figueras i Marta Carrera
Maquetació: Cristina Vilaplana i Xavier Julià
Edició: Ares Rubio i Cisco Figueroba

COL·LABORACIONS:
Toni Capilla

FOTOGRAFIES:
Martí Fradera, AMB, Arxiu de Grupo Zeta i agències

INFOGRAFIA:
Rut Vidal

DIPÒSIT LEGAL:
B. 24090-2012

04
Editorials

06
Reportatge
Gestió integral

La nova empresa publicoprivada Aigües de Barcelona, Empresa Metropolitana de Gestió del Cicle Integral de l'Aigua, és l'encarregada de gestionar, des de principi d'agost, el tractament i la distribució d'aigua potable, així com el sanejament i depuració d'aigües residuals



14
Entrevistes
Els portaveus de l'AMB opinen sobre la nova Aigües de Barcelona

Els portaveus de l'Àrea Metropolitana de Barcelona mostren el seu convenciment que el servei sortirà reforçat amb la nova empresa



Xavier Trias
President de l'AMB i
alcalde de Barcelona



Antonio Balmón
Vicepresident executiu
de l'AMB i alcalde de
Cornellà de Llobregat



Assumpta Escarp
Vicepresidenta de Medi
Ambient de l'AMB



Antoni Vives
Vicepresident de l'AMB



Ramon Torra
Gerent de l'AMB

20
Mapa d'actualitat
Aigües de Barcelona, en dades

Aigües de Barcelona completa des de l'1 d'agost del 2013 el cicle integral de l'aigua

22
Fotonotícia
La depuradora del Baix Llobregat

La depuradora del Baix Llobregat tracta 315 milions de litres diaris d'aigües residuals abans de retornar-los al sistema natural





Aigües de Barcelona estrena un nou model de col·laboració publicoprivada que integrarà tots els serveis associats al cicle integral de l'aigua. Als 146 anys d'experiència d'Aigües de Barcelona gestionant l'abastament d'aigua potable, a partir d'ara se sumaran els prop de 40 anys que fa que les Institucions Metropolitanes presten els serveis de sanejament i depuració de les aigües residuals, des que el 1974 es va crear la Corporació Metropolitana de Barcelona precisament per planificar de manera conjunta els serveis de titularitat local que sobrepassaven l'àmbit dels mateixos municipis. La nova Aigües de Barcelona s'encarregarà de la gestió integrada dels recursos hídrics en aquest territori.

El model de gestió integrada és un model de referència arreu del món. Gestionar conjuntament els recursos necessaris per tractar l'aigua potable i els que calen per depurar les aigües residuals produeix unes sinergies que han de traduir-se en un millor aprofitament dels recursos hídrics, escassos en el nostre territori, així com en una millora de la productivitat de les instal·lacions i dels equips.

Aquest canvi en el model de gestió és un salt qualitatiu molt important per a Aigües de Barcelona que, sens dubte, redundarà en el que és el nostre objectiu prioritari: donar cada dia un millor servei als ciutadans.

Ignacio Escudero
 Director general d'Aigües
 de Barcelona

El passat 21 de maig, l'Àrea Metropolitana de Barcelona (AMB) va aprovar la creació d'una nova empresa amb participació d'Aigües de Barcelona i de la mateixa AMB per prestar els serveis del cicle integral de l'aigua en aquest territori.

La història d'Aigües de Barcelona és un model de col·laboració publicoprivada des de l'inici. Es va fundar fa 146 anys amb la visió històrica de crear les infraestructures que la Barcelona de la fi del segle XIX requeria per convertir-se en una ciutat moderna. L'embrió de la xarxa d'abastament de la ciutat es va anar construint gràcies a la iniciativa de petites companyies privades que van invertir en les tecnologies més innovadores del moment, sempre en col·laboració amb les administracions locals responsables.

El pas que ara estem fent és molt important per a nosaltres perquè posa de relleu l'estreta identificació que hi ha entre les empreses històriques de la ciutat, com és el cas d'Aigües de Barcelona, i l'àmbit en què desenvolupem la nostra activitat. Ho afrontem amb l'esperit de servei que ens caracteritza i amb la voluntat d'enfortir el compromís que ens uneix a aquest territori i a la seva gent.



Àngel Simon
 President del Consell
 d'Administració d'Aigües
 de Barcelona

Gestió integral

La nova empresa publicoprivada **Aigües de Barcelona, Empresa Metropolitana de Gestió del Cicle Integral de l'Aigua**, serà l'encarregada de gestionar el tractament i la distribució de l'aigua potable, així com el sanejament i la depuració de les aigües residuals

La nova companyia gestionarà el cycle integral de l'aigua a l'àrea metropolitana de Barcelona fins al 2047

EL PASSAT 21 DE MAIG, el ple de l'Àrea Metropolitana de Barcelona (AMB) va acordar la creació d'una nova empresa de col·laboració públicoprivada: Aigües de Barcelona, Empresa Metropolitana de Gestió del Cycle Integral de l'Aigua, participada en un 85% per la Societat General d'Aigües de Barcelona i en un 15% per l'Àrea Metropolitana de Barcelona. Aquesta nova empresa

gestionarà el cycle integral de l'aigua a l'Àrea Metropolitana de Barcelona i sumarà als serveis de tractament i distribució d'aigua potable els de depuració d'aigües residuals per al seu retorn al medi o la seva reutilització.

Tot i que l'àmbit d'actuació de la nova societat serà metropolità, en el cas de la distribució d'aigua potable es limitarà als 23 municipis en

PLE DE L'AMB
El passat 21 de maig, el ple de l'Àrea Metropolitana de Barcelona va acordar la creació d'una empresa per a la gestió del cycle integral de l'aigua.



què ja operava Aigües de Barcelona i, pel que fa al sanejament i la depuració, abastarà tot el perímetre que gestionava l'Empresa Metropolitana de Sanejament, SA (EMSSA). La nova companyia és la suma d'experiències que resulta de les aportacions de la Societat General d'Aigües de Barcelona (SGAB) i de l'Empresa Metropolitana de Sanejament (EMSSA). La primera fa més de 146 anys que gestiona l'abastament d'aigua potable i la segona construeix i administra el sistema de sanejament metropolità des de la seva creació, als anys 70.

Un model que suma

Aquesta experiència de col·laboració públicoprivada que representa la nova societat és un dels models recomanats pel Llibre Verd de la Comunitat Europea per a la gestió de serveis d'interès públic. Un model que permet sumar les millors prestacions i habilitats de tots dos mons, el privat i el públic: un model gens nou per a Agbar, grup en el qual s'integra Aigües de Barcelona i que, present arreu d'Espanya i del món, té una àmplia experiència en aquest tipus de col·laboracions entre l'Administració pública i l'empresa privada.

Al nostre país, d'acord amb la Llei d'aigües del 1985, l'aigua està declarada com un bé d'interès públic, i totes les fonts de subministrament d'aigua són de titularitat pública, mentre que els sistemes de gestió poden acollir-se a diverses fórmules, adaptades en cada cas a la realitat local. En aquest cas, a Aigües de Barcelona s'ha optat per la fórmula públicoprivada que, en

EN DADES

Amb el sanejament i la depuració d'aigües residuals es completa el cycle integral de l'aigua, que inclou tot el procés de transport d'aigües residuals des de les xarxes municipals de clavegueram fins al tractament a les estacions depuradores.

Presentació de la nova empresa

Sota el títol "Aigües de Barcelona, una realitat de futur", l'Estació Depuradora d'Aigües Residuals (EDAR) del Baix Llobregat va ser, el 19 de setembre, l'escenari escollit per acollir la presentació de la nova empresa. Davant de 150 professionals d'Aigües de Barcelona, el president executiu d'Agbar i president del Consell d'Administració d'Aigües de Barcelona, Àngel Simon, va remarcar que la nova companyia ha de ser "l'empresa referent del cicle integral de l'aigua a tots els municipis de l'àmbit metropolità". A la reunió, tant el director general d'Aigües de Barcelona, Ignacio Escudero, el director general d'Agbar i membre del Consell d'Administració d'Aigües de Barcelona, Arseni Olmo, com el seu conseller delegat, Albert Martínez, van agrair l'esforç i la dedicació dels professionals de la companyia per aconseguir una integració tan satisfactòria.



TRACTAMENT DE L'AIGUA
L'ETAP de Sant Joan Despí és una de les principals infraestructures de la nova empresa concessionària.

La centralització de la gestió del cicle de l'aigua suposa una aposta estratègica i fonamental per superar amb èxit la complexa situació hídrica del territori

estratègica i fonamental per superar amb èxit la complexa configuració hídrica del territori. La centralització en un únic ens de la gestió del tractament i distribució d'aigua potable i el sanejament i depuració d'aigües residuals s'acosta al mateix concepte que regula el cicle integral de l'aigua: l'aprofitament al màxim d'un recurs natural per retornar-lo al medi en les millors condicions possibles per treure'n un valor afegit, com ara la seva reutilització per a determinats usos com el reg o la neteja viària. Aquesta gestió unificada de tot el procés permetrà, d'altra banda, un aprofitament òptim i eficient d'uns recursos hídrics que són escassos en un entorn com el nostre, de clima mediterrani i d'extremes, amb nombrosos i cada cop més freqüents períodes de sequera cíclics.

La sostenibilitat i el compromís amb el medi ambient són dos dels pilars en què Aigües de Barcelona, companyia especialista en la preservació, gestió sostenible i protecció d'ecosistemes hídrics, basa la gestió de l'aigua i del medi ambient. La nova societat també apostarà per la gestió sostenible d'uns recursos molt escassos i estacionals en una àrea que concentra la majoria de la població i l'activitat industrial de Catalunya i que representa el 70% del consum d'aigua de Catalunya.

El cicle integral de l'aigua

Des de fa més de 146 anys, la companyia assegura una gestió correcta de l'aigua des de la captació fins al moment en què arriba als usuaris i fa compatible el respecte envers el



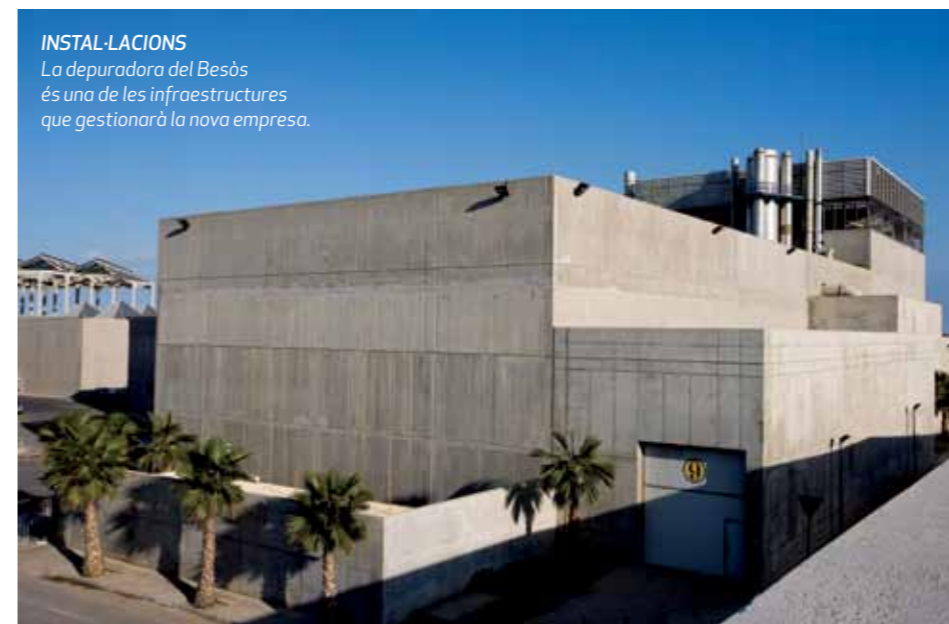
integrar tots els components del cicle integral de l'aigua, generarà sens dubte un millor servei. La nova companyia, que va iniciar les seves activitats l'agost del 2013, gestionarà el cicle integral de l'aigua a l'àrea metropolitana de Barcelona fins al 2047.

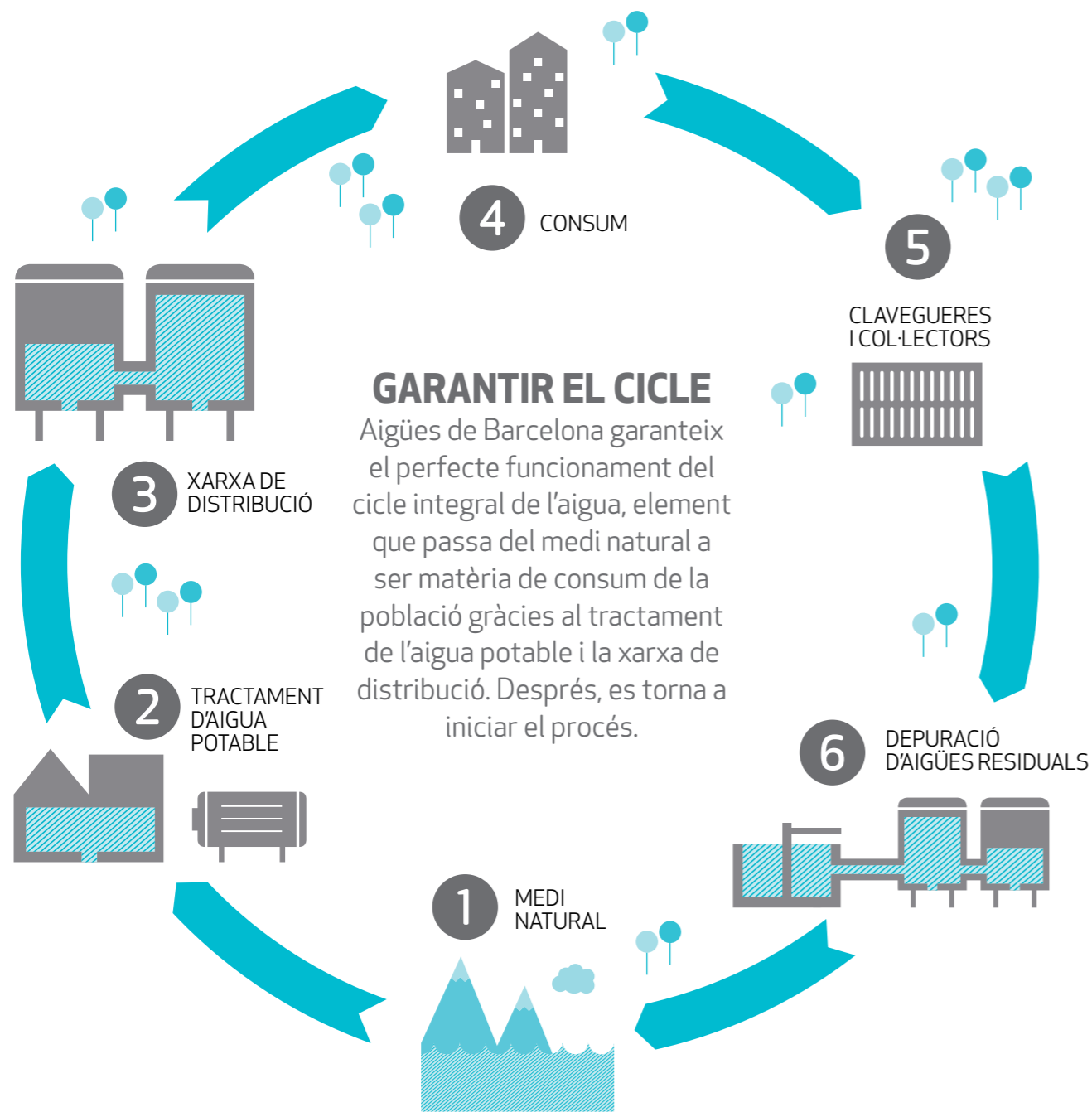
En qualsevol cas, la nova empresa continuarà amb l'aposta per la inversió en innovació que caracteritza Aigües de Barcelona, una aposta

EXPECTACIÓ
El president del Consell d'Administració d'Aigües de Barcelona, Àngel Simon, durant la presentació de la nova empresa a l'EDAR del Baix Llobregat.

INSTAL·LACIONS

La depuradora del Besòs és una de les infraestructures que gestionarà la nova empresa.





GARANTIR EL CICLE

Aigües de Barcelona garanteix el perfecte funcionament del cicle integral de l'aigua, element que passa del medi natural a ser matèria de consum de la població gràcies al tractament de l'aigua potable i la xarxa de distribució. Després, es torna a iniciar el procés.

El sanejament és un punt clau per millorar la qualitat ambiental dels rius i del litoral metropolità, i és fonamental per a una gestió més eficient de l'aigua

medi ambient amb el subministrament d'aigua en perfectes condicions per tal que tota la ciutadania en faci ús diàriament. Aigües de Barcelona disposa de dues de les cinc plantes de potabilització que subministren aigua a l'Àrea Metropolitana de Barcelona (concretament, les ETAP de Sant Joan Despí i del Besòs), a les quals aplica les últimes tecnologies en el tractament d'aigües superficials i subterrànies per obtenir una aigua amb la màxima garantia sanitària. La gestió del cicle integral de l'aigua també

preveu l'evacuació, el tractament, la regeneració i la reutilització de les aigües residuals a través de 303 km de col·lectors, 7 depuradores que tracten prop de 900.000 metres cúbics d'aigües residuals diàries amb tractament terciari a les depuradores del Baix Llobregat, Gavà i Sant Feliu, quatre emissors submarins i una xarxa d'aigua regenerada de 67 km. El sanejament és un punt clau per millorar la qualitat ambiental dels rius i del litoral metropolità. A més, és un element fonamental per a una gestió integral i més eficient de l'aigua.

La festa d'Aigües!

Vine a jugar amb nosaltres!

De la mà d'Aigües de Barcelona podràs divertir-te amb jocs d'aigua per a tota la família.

Adreçats a nens d'entre 3 i 12 anys.

T'hi esperem!

+ Informació i calendari:
www.lafestadaigues.cat



Diferents càrrecs polítics de l'AMB analitzen la nova empresa publicoprivada

Els principals responsables de l'Àrea Metropolitana de Barcelona valoren la importància i l'aposta de futur que significa la nova empresa

Xavier Trias President de l'AMB i alcalde de Barcelona

DES DE LA SEVA posició com a president de l'Àrea Metropolitana de Barcelona i alcalde de la capital de Catalunya, Xavier Trias sempre ha estat plenament conscient de la importància de mantenir els nivells de qualitat i eficiència a l'Entitat. Una eficiència consagrada també a mantenir la viabilitat econòmica d'un model de gestió integral de l'aigua que garanteix un subministrament sostenible a tots els municipis de l'àrea metropolitana de Barcelona, on viuen més de tres milions de persones.

Quan vostè va assumir la presidència de l'Àrea Metropolitana de Barcelona (AMB), va anunciar que un dels seus objectius era vetllar per la consolidació econòmica de l'Entitat. Aquesta creació d'una nova empresa per a la gestió del cycle integral de l'aigua n'és un exemple?

És un pas en la direcció correcta, que està previst en el Pla d'Actuació Metropolità 2011-2015. El nostre objectiu és impulsar polítiques i solucions que garanteixin la sostenibilitat financera, mediambiental i qualitativa de tots els serveis metropolitans i, amb la nova empresa, som capaços de crear sinergies que possibiliten que els costos

d'explotació del cycle integral de l'aigua siguin inferiors que en el model fins ara existent, en què l'abastament d'aigua potable i el sanejament d'aigües residuals es gestionaven per separat.

Ha influït la difícil situació econòmica en la decisió de crear una nova empresa concessionària?

És evident que la crisi econòmica, en general, i la de les finances públiques, en particular, estan condicionant, d'una manera o d'una altra, totes les decisions importants que prenen les administracions públiques. En el nostre cas, i malgrat que l'AMB ha sabut mantenir una hisenda prou sanejada, ens preocupava, tanmateix, la manca de finançament suficient

“El nostre objectiu és garantir la sostenibilitat financera, mediambiental i qualitativa de tots els serveis metropolitans”

“Compartir capacitats, recursos i experiències és la millor manera de blindar la garantia de continuïtat de l'Entitat”

que hem estat rebent de l'Agència Catalana de l'Aigua (ACA) pels serveis de sanejament.

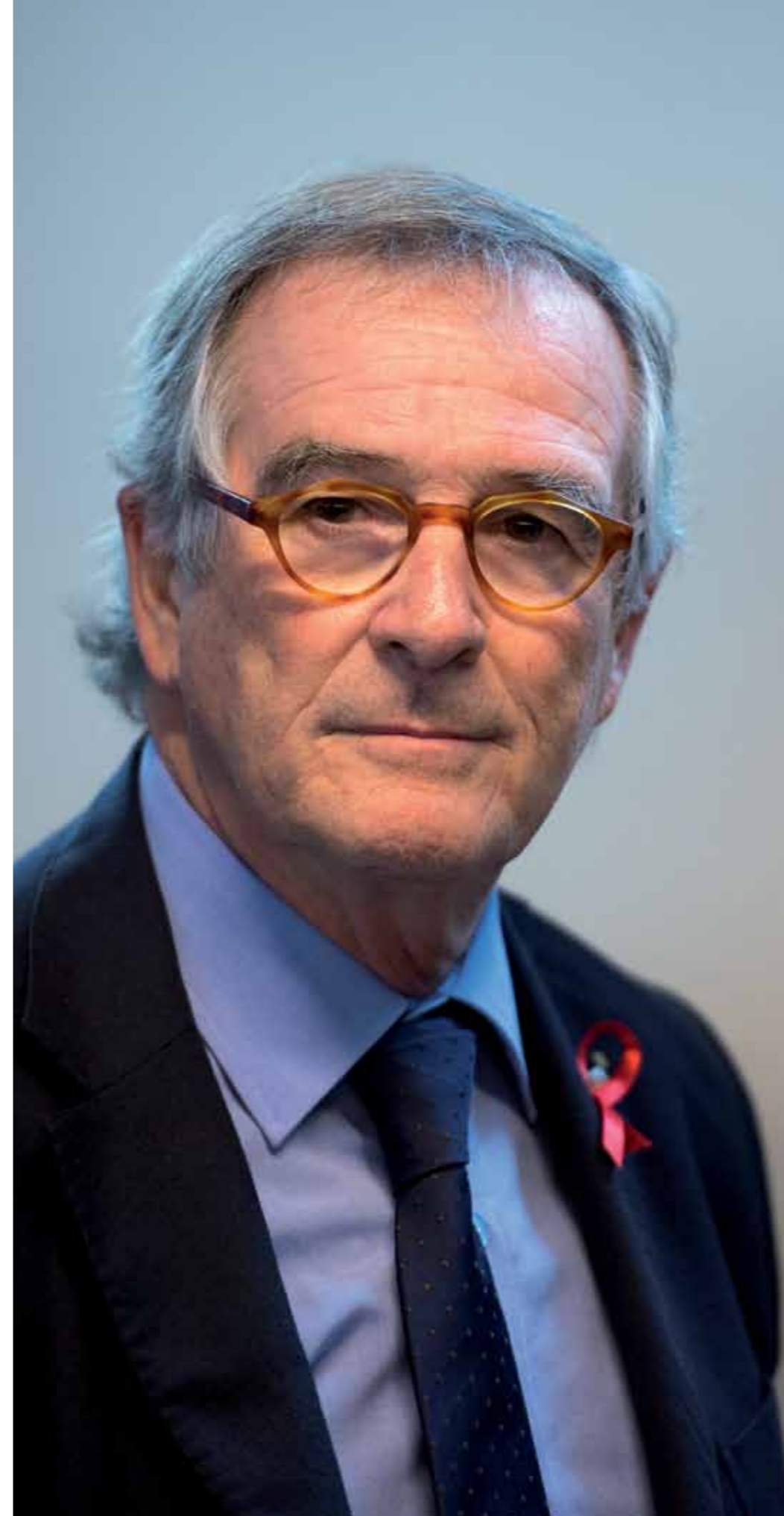
Sense entrar, encara, en situació de risc, el cert és que els darrers dos anys l'AMB s'ha fet càrrec de despeses i inversions que correspon finançar a l'ACA, i les previsions a curt i mitjà termini eren encara pitjors. En conseqüència, a l'hora de crear la nova empresa també hem considerat complir amb la nostra responsabilitat d'habilitar els mecanismes que ofereixin garantia de servei, inversió, subministrament i qualitat.

La col·laboració publicoprivada és la millor manera de garantir els serveis públics d'abastament, sanejament i regeneració d'aigües?

Ara i aquí, sí, sens dubte. I amb això no fem una renúncia general al model de gestió pública, que és imprescindible en determinats àmbits d'actuació. Però quan parlem del cycle integral de l'aigua a l'Àrea Metropolitana de Barcelona, estem parlant d'un tipus de servei públic que afecta el dia a dia de quatre milions de persones, que necessita capacitat financera per mantenir una inversió constant i sostinguda en el temps i que requereix solucions complexes d'enginyeria, de recerca i d'innovació tecnològica.

Considerant tots aquests reptes, estem convençuts que la col·laboració entre l'Administració i el sector privat i el fet de compartir capacitats, recursos i experiències és la millor manera de blindar la garantia de continuïtat i qualitat del servei i també d'avançar en eficiència, en estalvis de consum i en aprofitaments energètics.

RESPONSABILITAT
Xavier Trias aposta per mantenir la sostenibilitat dels serveis.



Antonio Balmón

Vicepresident executiu de l'AMB i alcalde de Cornellà de Llobregat

COMPROMÈS des de fa anys amb la tasca de la presa de decisions en una entitat de la importància de l'Àrea Metropolitana de Barcelona, l'alcalde de Cornellà de Llobregat ha estat un espectador privilegiat de la transformació que els municipis de l'àrea, com el seu mateix, han viscut els últims anys. Un procés en què la seva feina s'ha centrat a oferir sempre el millor servei i les millors expectatives als ciutadans.

Quines són les raons que han dut a la creació d'aquesta nova societat?

Aquesta operació segueix la creença que la col·laboració publicoprivada és un model de gestió beneficiós en matèries com és el cas de l'aigua, ja que permet compartir l'expertesa de les dues parts. D'altra banda, en els darrers anys han aparegut amb tota la força qüestions que avui ja són bàsiques per a la ciutadania metropolitana, com són el respecte i la recuperació del medi natural i la necessària sostenibilitat ecològica, social i econòmica que han de tenir tots els sistemes i serveis públics.

L'AMB, com a autoritat ambiental en el territori metropolità, planteja el nou servei del cycle integral de l'aigua com un model per gestionar millor els aforaments, aprofitar les aigües freàtiques, regenerades i pluvials, reduir els consums energètics de les instal·lacions i infraestructures o millorar els aprofitaments d'aigües depurades per a la seva reutilització, entre d'altres.

Quin paper té l'Àrea Metropolitana de Barcelona en aquesta nova empresa?

L'objectiu d'ambdues parts és consolidar un nou servei públic i assolir beneficis qualitatius i mediambientals amb el mínim cost possible. Per tant, la nostra actuació es basa en la col·laboració lleial, la participació i la responsabilitat compartida.

Tanmateix, i com que sembla que hi ha gent preocupada per avaluar quina és la fortalesa de la part pública en la nova companyia, també vull dir-li que l'AMB és la titular del 15% de les accions del nou Ens i participa en totes les preses de decisions rellevants, ja que el Reglament d'Obres, Activitats i Serveis (ROAS) marca que aquesta societat necessita el vot positiu del capital públic per tirar endavant determinades actuacions. Aquest reglament possibilita, també, portar un control continuat econòmic i financer, ja que

CIUTADANIA
Antonio Balmón
defensa els beneficis que
tindran els ciutadans.

“Aquesta operació segueix la creença que la col·laboració publicoprivada és un model de gestió beneficiós”

hi ha un interès públic. Així mateix, l'AMB n'és l'organisme regulador i, en conseqüència, pot exercir una tutela efectiva sobre el pla de treball i les inversions.

Com afecta als ciutadans de l'àrea metropolitana de Barcelona la creació d'aquesta nova empresa? Millor servei? Nova tarifació?

Pel que fa als serveis, el fet de poder centralitzar totes les gestions en una finestra única estalvia temps i esforços als ciutadans, sens dubte. Però també es notaran millores en els serveis a mitjà termini, quan les sinergies entre professionals, models de gestió i tecnologies provinents de l'AMB i Agbar acabin quallant.

Respecte a les tarifes, s'introdueix una nova estructura en cinc trams de consum, amb l'objectiu d'incentivar els consums baixos, i també s'han millorat aspectes de la tarifació social. Tanmateix, la millora del finançament del conjunt del sistema dependrà de poder concretar com més aviat millor el traspàs del cànon de l'aigua a les administracions locals per part de l'Agència Catalana de l'Aigua.

És del tot lògic esperar que el que es recapta entre els ciutadans d'un territori concret (el metropolità) i per un concepte concret (el consum) acabi destinat a finançar les necessitats del servei concret en aquell territori. Si l'Àrea Metropolitana de Barcelona aconsegueix gestionar el cànon, la sostenibilitat i els beneficis del cycle integral de l'aigua quedaran garantits a l'àrea metropolitana.

Assumpta Escarp

Vicepresidenta de Medi Ambient de l'AMB

COM PODEM RESOLDRE els reptes que impliquen els nous canvis de costums a la societat? Donar resposta a aquesta pregunta, sobretot en el tema de la gestió del cycle integral de l'aigua, ha estat cabdal per entendre el naixement de la nova empresa, tal com ens explica Assumpta Escarp.

Com valora el model actual de gestió i consum d'aigua de l'AMB?

La valoració de l'actual model és correcta, però, com en tot model, sempre hi ha aspectes que cal millorar. Per exemple, el model de gestió encara pot incorporar més tecnologia i solucions innovadores que permetin reduir les pèrdues d'aigua al sistema. Anem per bon camí, ja que el comportament dels consumidors és cada vegada més responsable i conscienciat.

Des de l'any 2008, el consum d'aigua a l'àrea metropolitana s'ha anat reduint, al temps que s'han incorporat processos de regeneració. La gestió del cycle integral de l'aigua ajudarà en la millora del consum i la gestió i a consolidar bons hàbits d'ús de l'aigua.

Quins avantatges té gestionar en un únic Ens el subministrament d'aigua potable i el sanejament d'aigües residuals?

L'empresa mixta metropolitana ens permet concentrar els serveis de sanejament amb els d'abastament a 29 municipis i més de 3 milions de ciutadans, i crear un sistema més eficient. Això es tradueix en nous estalvis i millors aprofitaments dels recursos hídrics, i la possibilitat de compartir expertesa pública i privada, així com una millora en el respecte i recuperació del medi natural i la sostenibilitat ecològica, social i econòmica que han de tenir tots els sistemes i serveis públics.

El fraccionament dels serveis en funció de les fases de l'aigua, els territoris municipals i la gestió pública o privada dels operadors deixa de tenir sentit quan s'enfronta amb la



MILLORES
La centralització és una eina eficaç, ressalta Assumpta Escarp.

inqüestionable realitat que totes les fases de l'aigua estan connectades entre elles, de manera que els eventuais problemes d'eficiència en la gestió d'una de les fases afecten totes les altres, igual que es fa difícil aplicar millores qualitatives a partir d'informacions parcials.

“La nova empresa ens permet concentrar els serveis de sanejament. Això es tradueix en nous estalvis i millores”

Antoni Vives

Vicepresident de l'AMB

PER A ANTONI VIVES, garantir el subministrament dels consumidors de la zona metropolitana de Barcelona és un dret al qual no es pot renunciar sota cap circumstància. Una missió a la qual l'Àrea Metropolitana de Barcelona consagra el seus esforços.

Quines són les principals necessitats hídriques de l'Àrea Metropolitana de Barcelona?

Els habitants de l'Àrea Metropolitana de Barcelona consumeixen una mitjana de 107 litres d'aigua al dia, un 12% menys que fa una dècada. En aquest sentit, el comportament dels consumidors està sent exemplar i ha fet de Barcelona un referent en la racionalització dels usos de l'aigua. Tanmateix, estem arribant al límit raonable de consum, que l'Organització Mundial de la Salut estableix en 100 litres per persona i dia en els països desenvolupats. Però més enllà de l'estalvi, hi ha l'ús intel·ligent de l'aigua. Fem servir l'aigua potable per a allò que toca i cerquem recursos hídrics alternatius per a altres usos, com la neteja dels carrers amb aigües freàtiques o el reg, per exemple, de la vegetació dels parcs urbans. Tot plegat ha convertit la ciutat de Barcelona en un model que cal seguir quant a sostenibilitat.

L'Àrea Metropolitana de Barcelona també ha començat a aplicar moltes d'aquestes polítiques, reservant l'aigua potable exclusivament per al consum dels seus ciutadans i usant l'aigua regenerada per a usos ambientals i industrials. Això és possible

“El comportament dels consumidors ha fet de Barcelona un referent en la racionalització dels usos de l'aigua”



EXEMPLARITAT
Per a Antoni Vives, els consumidors donen exemple de civisme.

gràcies, en bona part, a les estacions de regeneració d'aigua que tenim repartides pel nostre territori. Per exemple, la situada a l'EDAR del Llobregat té capacitat per generar un cabal de reutilització de 3,50 m³/s, que serveix, en part, com a barrera contra la intrusió salina cap al riu Llobregat, un dels espais naturals metropolitans principals, fet que permet mantenir-lo en condicions òptimes.

La creació d'aquesta nova empresa ha suposat un punt d'inflexió per avançar cap a una gestió integrada dels serveis a l'Àrea Metropolitana de Barcelona, davant una

gestió municipalitzada que té Barcelona com a màxim exponent?

La nova empresa pot, en efecte, obrir la porta a nous models de gestió integrada que estalviïn als ciutadans temps i diners. Si es demostra, tal com creiem, que la integració de serveis suposa avantatges en l'eficàcia de l'Administració, aquesta manera d'entendre els serveis es pot estendre a altres terrenys. L'AMB vol ser, cada vegada més, la institució que tingui cura d'aquests serveis, vitals per als ciutadans, unificant-los, millorant-ne l'eficiència i mantenint-ne la qualitat.

Ramon Torra

Gerent de l'AMB

LA NECESSITAT de trobar un soci tecnològic de qualitat per assolir els nous reptes legals, econòmics i mediambientals ha fet possible incrementar la ja estreta relació entre l'AMB i Aigües de Barcelona, com destaca Ramon Torra, gerent de l'Àrea Metropolitana de Barcelona.

Quin és el perquè de l'elecció d'AGBAR com a partner en aquesta nova empresa de serveis?

Hi ha dues raons fonamentals. La primera és òbvia: la presència en el territori. El grup Agbar té concessions i presta serveis a 29 municipis metropolitans. Només aquesta qüestió fa indispensable la vinculació de la companyia amb el nostre projecte de nou servei metropolità del cycle integral de l'aigua.

La segona raó és qualitativa. L'AMB ha decidit iniciar el camí que li marquen les recomanacions i la normativa mediambiental de la Unió Europea, en el sentit d'implementar models de gestió integrals que prevegin totes les fases del cycle de l'aigua. És a partir d'aquests models com es poden gestionar més eficientment els recursos, guanyar volum d'aigües regenerades, retornar al medi natural més cabals i diferenciar els usos de l'aigua a partir de treballar qualitats diferents, segons siguin, per exemple, per al consum humà, usos industrials, regs agrícoles o neteges d'espais públics. Des d'aquesta perspectiva, així com a l'AMB som capdavanters en els processos de sanejament (terciari, reutilització, etc.), Agbar ho és en les fases de captació i abastament de l'aigua.

“Aquesta col·laboració neix de la necessitat de mantenir la garantia pública d'oferta i qualitat dels serveis”



COL·LABORACIÓ
Ramon Torra destaca la suma de sinèrgies a la nova empresa.

Així doncs, la col·laboració amb Agbar neix de la necessitat de mantenir la garantia pública d'oferta i qualitat dels serveis des d'una nova perspectiva, més ambiental i sostenible, però també necessitem avançar en el model de gestió, la tecnologia, la innovació i la recerca. Assolir tots aquests objectius és el motiu pel qual l'AMB i Agbar hem decidit agrupar en una nova empresa les nostres capacitats i competències, així com les nostres infraestructures i instal·lacions.

S'ha generalitzat la idea que s'està privatitzant l'aigua?

Els darrers mesos, a Catalunya i al voltant del món de l'aigua, han coincidit un seguit de processos que potser han generat una certa confusió. Em refereixo tant al concurs de privatització de l'empresa pública de la Generalitat, Aigües Ter-Llobregat, com al procés engegat per nosaltres, de constitució

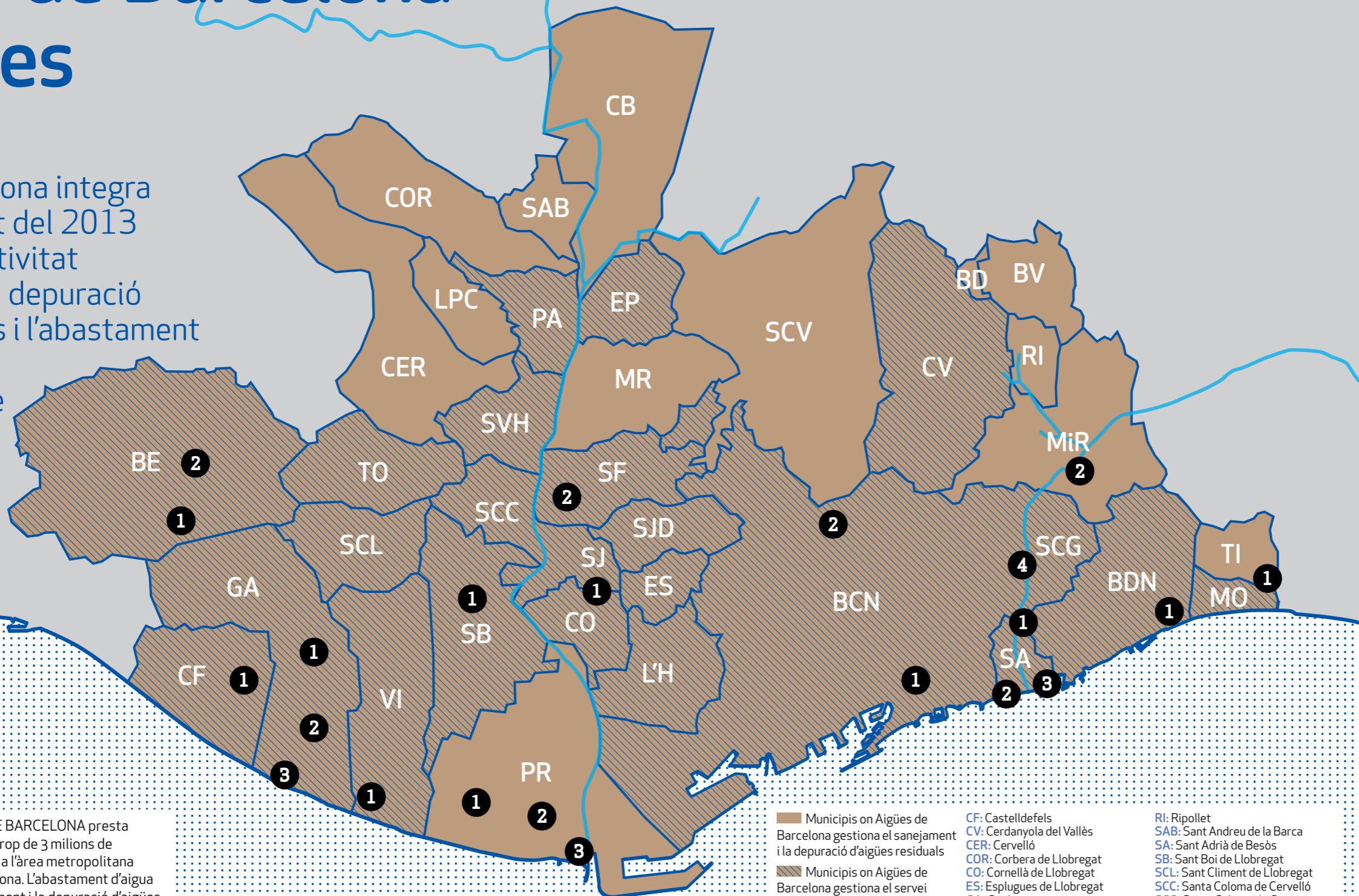
d'una societat d'economia mixta, amb capital públic i privat, per a la gestió del nou servei metropolità del cycle integral de l'aigua.

El que jo li puc dir, referint-me a la solució que hem aplicat nosaltres, és que hem estructurat un model que, respecte a la situació preexistent, reforça la posició del regulador públic, és a dir, la institució Àrea Metropolitana de Barcelona, que a més de mantenir el seu paper d'autoritat i supervisor, així com la titularitat pública sobre els serveis d'abastament i les infraestructures de sanejament, també participa en els òrgans de govern i administració de la nova societat.

Considerant els fets resultants, que són certament objectius, el que em resulta sorprenent és que algú pugui argumentar que des de l'AMB estem participant en un procés de privatització, quan és exactament el contrari.

Aigües de Barcelona en dades

Aigües de Barcelona integra des de l'1 d'agost del 2013 al seu àmbit d'activitat el tractament i la depuració d'aigües residuals i l'abastament d'aigua potable, completant el cicle integral de l'aigua



AIGÜES DE BARCELONA presta servei a prop de 3 milions de persones a l'àrea metropolitana de Barcelona. L'abastament d'aigua potable, el sanejament i la depuració d'aigües residuals completen el cicle integral de l'aigua, que inclou tot el procés de transport d'aigües residuals des de les xarxes municipals de clavegueram fins al tractament a les estacions depuradores.

- Municipis on Aigües de Barcelona gestiona el sanejament i la depuració d'aigües residuals
- Municipis on Aigües de Barcelona gestiona el servei d'abastament d'aigua potable
- BCN: Barcelona
- BDN: Badalona
- BD: Badia del Vallès
- BV: Barberà del Vallès
- BE: Begues
- CB: Castellbisbal
- CF: Castelldefels
- CV: Cerdanyola del Vallès
- CER: Cervelló
- COR: Corbera de Llobregat
- CO: Cornellà de Llobregat
- ES: Esplugues de Llobregat
- GA: Gavà
- LPC: La Palma de Cervelló
- L'H: L'Hospitalet de Llobregat
- MR: Molins de Rei
- MO: Montgat
- MiR: Montcada i Reixac
- PA: Pallemà
- EP: El Papiol
- PR: El Prat de Llobregat
- RI: Ripolllet
- SAB: Sant Andreu de la Barca
- SA: Sant Adrià de Besòs
- SB: Sant Boi de Llobregat
- SCL: Sant Climent de Llobregat
- SCC: Santa Coloma de Cervelló
- SCG: Santa Coloma de Gramenet
- SCV: Sant Cugat del Vallès
- SF: Sant Feliu de Llobregat
- SJ: Sant Joan Despí
- SJD: Sant Just Desvern
- SVH: Sant Vicenç dels Horts
- TI: Tiana
- TO: Torrelles de Llobregat
- VI: Viladecans

Infraestructures de sanejament incorporades a la gestió d'Aigües de Barcelona

- 1 Estacions de bombament d'aigües residuals**
33 unitats, ubicades a Badalona, Barcelona, Begues, Castelldefels, Cornellà de Llobregat, Gavà, Montgat, el Prat de Llobregat, Sant Adrià de Besòs, Sant Boi de Llobregat i Viladecans.
- 2 Estacions depuradores d'aigües residuals (EDAR)**
Begues: tracta totes les aigües residuals generades per aquest municipi del Baix Llobregat.
Besòs (Barcelona): tracta les aigües de Badalona, Sant Adrià de Besòs, Santa Coloma de Gramenet, Montgat, Tiana, part del municipi de Montcada i Reixac i el 65% de Barcelona).
Gavà-Viladecans: tracta les aigües de Gavà, Viladecans, Sant Climent de Llobregat, part de Sant Boi de Llobregat, les Botigues de Sitges i Castelldefels.
Baix Llobregat (El Prat): tracta les aigües de Cornellà de Llobregat, el Prat de Llobregat, Esplugues de Llobregat, l'Hospitalet de Llobregat, Sant Joan Despí, part de Sant Boi de Llobregat i el 35% de Barcelona.
Montcada i Reixac: tracta les aigües de Montcada i Reixac, part de Sant Cugat del Vallès, Cerdanyola del Vallès, Ripolllet, Badia del Vallès i Barberà del Vallès.
Sant Feliu de Llobregat: tracta les aigües de Sant Feliu de Llobregat, Castellbisbal, el Papiol, Sant Andreu de la Barca, Pallemà, Sant Vicenç dels Horts, Corbera de Llobregat, la Palma de Cervelló, Vallirana, Cervelló, Molins de Rei, del barri del Congost de Sant Just Desvern, del barri de Can Sunyer de Castellví de Rosanes i del barri de la Floresta de Sant Cugat del Vallès.
Vallvidrera: tracta les aigües dels barris barcelonins de Vallvidrera, les Planes i altres petits nuclis de la zona de Collserola.
- 3 Emissaris submarins**
 Quatre instal·lacions (Prat, Besòs, Besòs Sobreeixidor Emergència i Gavà) amb una longitud total de més de **8 quilòmetres**.
- 4 Canonada de fangs**
8,55 quilòmetres a la llera del riu Besòs.

Xarxa de col·lectors
303 quilòmetres.

Compromís amb el medi ambient

La depuradora del Baix Llobregat tracta 315 milions de litres diaris d'aigües residuals abans de retornar-los al sistema natural

El tram metropolità del riu Llobregat té una longitud de 30 km, des del Papiol fins a la seva desembocadura al mar. Dins d'aquest àmbit, una zona amb una forta implantació industrial, que s'està recuperant socialment i ecològicament, hi ha un espai complex, el Parc del Llobregat, on les infraestructures i els serveis conviuen amb el medi natural i les activitats de lleure. En aquest espai,

opera la depuradora del Baix Llobregat, una de les instal·lacions de sanejament d'aigües residuals més grans i modernes d'Europa, capaç de recuperar i retornar milions de litres d'aigua al medi natural en les millors condicions ambientals possibles i capaç d'augmentar els recursos hídrics de la regió en 50 milions de litres anuals.



D4



L'aigua
amb què
has crescut



**Aigües de
Barcelona**

L'aigua de la teva vida

Segurament no t'has parat a pensar-ho, però cada dia centenars de professionals es preocupen perquè, cada vegada que obris l'aixeta, no et falti l'aigua que necessites. Darrere la preparació d'un biberó per al teu nadó o del menjar que fas hi ha un equip d'experts que vetlla per una aigua de qualitat i que ha fet de la seva gestió un referent mundial.

DESCOBREIX TOT EL QUE VOLS SABER
DE L'AIGUA DE LA TEVA VIDA A

aiguesdebarcelona.cat

